



SCIC sarl KEJAL

2, rue du Petit Pré
22100 QUEVERT
09 81 65 30 46
info@kejal.fr
www.kejal.fr

SIRET : 47917849300066
APE : 8559A

LA SCIC KEJAL PROPOSE :



PROGRAMME EPIS

« *ENTREPRENDRE UN PROJET IN SITU* »

Formation & intrapreneuriat

**Accueillir un-e stagiaire entrepreneur-e
pour conduire une étude projet**

Formation intrapreneuriat de 5 mois avec le centre de formation
KEJAL et une structure locale d'accompagnement

Du 18 septembre 2023 au
31 janvier 2024

(coupure en décembre)
Sous réserve de modifications

à QUEVERT 22 100
LAMBALLE 22 400
MELLIONEC 22 110
LANRODEC 22 170
Et autour !

**Vous souhaitez développer de nouvelles activités sur le territoire local et
vous manquez de temps pour réaliser une étude d'opportunité ?**

Pour votre structure, l'accueil et l'accompagnement d'un-e stagiaire entrepreneur-e EPIS, c'est la possibilité de:

- ✓ **bénéficier d'une étude d'opportunité** pour la création d'une activité économique à caractère social, culturel, environnemental, solidaire...
- ✓ **confier la réalisation d'une mission concrète** à une personne formée et accompagnée par un centre de formation et une structure locale spécialisée dans l'accompagnement de porteurs et porteuses de projet
- ✓ créer une **nouvelle activité économique** sur votre territoire local portée par votre structure ou contribuer à la création d'une **nouvelle structure partenaire**



Le concept du programme EPIS

Le programme EPIS vise à mettre en relation :

des structures de l'économie sociale et solidaire
porteuses de projets émergents sur un territoire local

et

des personnes souhaitant se doter en compétences

(demandeurs.euses d'emploi, salariés.es ou bénévoles associatifs, porteur.se de projet ou pas)

pour

conduire une étude d'opportunité à partir d'une mission projet concrète pour développer une nouvelle activité à caractère social, environnemental, culturel

POUR le développement des dynamiques locales en territoires ruraux et semi-urbains !

La **formation intrapreneuriale** propose la possibilité aux structures de couvrir un projet :

→ en accueillant un-e porteur-euse de projet ou en formant une personne en interne qui conduira une étude d'opportunité sur un projet de votre structure. Le-la porteur-euse de projet va se préparer à piloter son développement.

ou

→ en accueillant un-e porteur-euse de projet qui conduira une étude d'opportunité sur son propre projet pour penser la création d'une nouvelle structure, en lien avec la vôtre.

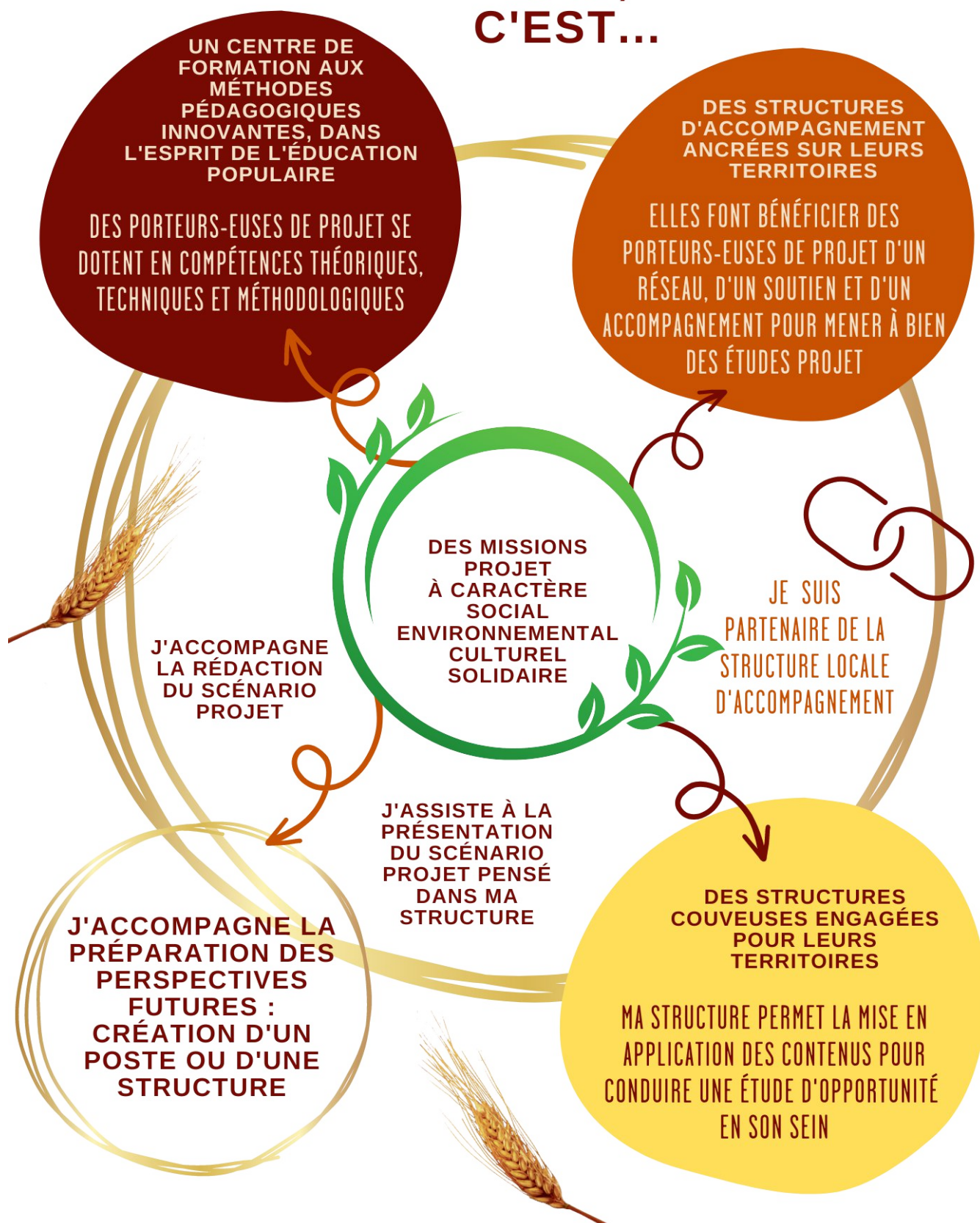
Les conditions pour être structure couveuse

Votre structure doit avant tout poursuivre une **finalité d'utilité sociale**, ancrée dans l'économie sociale et solidaire, l'économie circulaire ou une économie alternative, quelque soit son ou ses activités.

Il sera vérifié si votre structure a :

- la volonté de développer un projet de la structure ou d'accompagner le développement d'un projet en lien avec la structure
- une capacité à mettre à disposition un espace de travail confortable et adapté au stagiaire entrepreneur-e
- une structuration et organisation suffisante pour garantir un apprentissage de qualité
- une disponibilité d'un-e référent-e pour accompagner la personne accueillie durant les périodes en structure couveuse
- la capacité à verser une gratification de stage

EPIS, C'EST...



Les porteurs-euses de projet recherché-e-s

Toute personne disposant de compétences dans un secteur d'activité en lien avec les filières des structures couveuses, en recherche d'expériences professionnelles avec une appétence pour les questions environnementales, sociales et solidaires, porteuse de projet ou pas, mais désireux.se d'apprendre à développer une activité

Situations des candidat-e-s :

- Demandeur.se d'emploi
- Salarié.e
- Services civiques
- ..

Les pré-requis sont évalués à partir d'un **dossier de candidature** et d'un **entretien de recrutement** réalisé avec la structure locale d'accompagnement. Il est attendu des capacités à :

- utiliser l'outil informatique pour du traitement de texte, internet, gestion des mails, pratique du tableur
- argumenter ses motivations professionnelles en lien avec les objectifs du programme
- présenter son parcours professionnel ou bénévole, en extraire des compétences et évaluer ses besoins en formation

Les candidatures retenues seront mises en lien avec les structures couveuses pour finaliser les recrutements.



La coopérative

La SCIC KEJAL est une Société Coopérative d'intérêt Collectif -SCIC- dont l'objet est de **favoriser la création et le développement d'activités concourant au développement durable, écologiquement soutenable et inscrites dans des démarches d'économie sociale, solidaire, locale et équitable.**

La coopérative est composée d'associés, structures ou professionnel-le-s, issu(e)s de différents secteurs (commerce, négoce, finances, animation, éducation populaire, formation...).

Les sociétaires de KEJAL mettent en commun des compétences et des moyens complémentaires pour **accompagner, conseiller et former des personnes ou des entreprises** engagées dans des démarches éco-responsables.

La SCIC KEJAL, c'est :

- un centre de formations : plus de 10 ans d'expérience avec la formation CREOPSS – entreprendre un projet écoresponsable, social et solidaire ; des formations de formateurs-accompagnateurs ; des formations ad hoc proposées en réponses aux besoins spécifiques d'équipes ; une première session EPIS – Entreprendre un Projet In Situ - développée en phase expérimentale
- des prestations d'accompagnements, d'audits, d'études pour des personnes et des entreprises
- un laboratoire pédagogique pour la recherche et l'amélioration constante de supports, méthodes et formats innovants
- un lieu partagé accueillant un réseau de structures de l'économie sociale et solidaire et de l'éducation populaire
- des partenariats avec d'autres centres de formation, des entreprises de l'économie sociale et solidaire, des structures d'accompagnement de proximité

L'équipe

La SCIC KEJAL est animée au quotidien par une équipe de 4 salarié-e-s et une trentaine de structures associées qui participent à la gestion de la coopérative et interviennent sur des actions de formation.

Sophie Béthencourt est responsable d'établissement coopératif et responsable de formation. Elle s'appuie sur ses différentes expériences d'entrepreneure pour créer des programmes de formations à destination des porteurs-euses de projet éco-responsable, social et solidaire. Elle évolue dans le monde de la formation et de l'éducation populaire depuis 38 ans et propose une approche pédagogique fondée sur le libre arbitre et le droit d'apprendre « autrement ». Elle intervient sur les thématiques suivantes : conduite de projet, économie, finances, utilité sociale, juridique, gouvernance... Depuis 2013, elle est aussi mandatée à la co-gérance de la coopérative.

Cécile Guignard est coordinatrice du programme EPIS, chargée d'animation projet et du « bon accueil » du public bénéficiaire des actions de KEJAL (inclusion, handicap). Immergée dans l'éducation populaire, elle s'appuie sur son expérience de militante associative, d'entrepreneure de projets collectifs, d'animatrice de réseaux pour proposer des séquences vivantes où mises en situation et méthodologie se croisent au service des projets. Elle intervient sur les thématiques suivantes : gouvernance participative et conduite de projet.

Delphine Gugliemini est coordinatrice de programmes européens, chargée de recrutement et de communication. Elle s'appuie sur son parcours d'architecte, d'artiste, et d'entrepreneure de projets pour construire des séquences de formation créative et ludique, pleine de sens, d'humour et de rigueur. Elle intervient sur les thématiques suivantes : offre commerciale, suivi d'affaire, marketing, communication, réseaux,...

Alexandre Ollivier est coordinateur du parcours CREOPSSe, chargé du volet social de la coopérative, de la logistique et du numérique. Il s'appuie sur son parcours de sociologue, de militant syndical et d'entrepreneur pour proposer des séquences de formation mêlant apports théoriques et échanges constructifs pour favoriser l'émancipation du public accueilli. Il intervient principalement sur les thématiques suivantes : utilité sociale, développement local, organisation du travail, conduite de projet.

Pour organiser ses formations, la SCIC KEJAL fait appel à ses sociétaires ou à des partenaires pour compléter les apports sur des thématiques spécifiques :

- Emily DUTHION, SCIC ENR : développement durable
- Abdel BELARBI, FRANCE ACTIVE : financements
- Sébastien GIBERT, URSCOP : caractéristiques juridiques et fiscales
- Mathieu BOSTYN, LE CHAMP COMMUN : finances
- Et d'autres encore, selon les besoins des formations et des porteurs-euses de projet

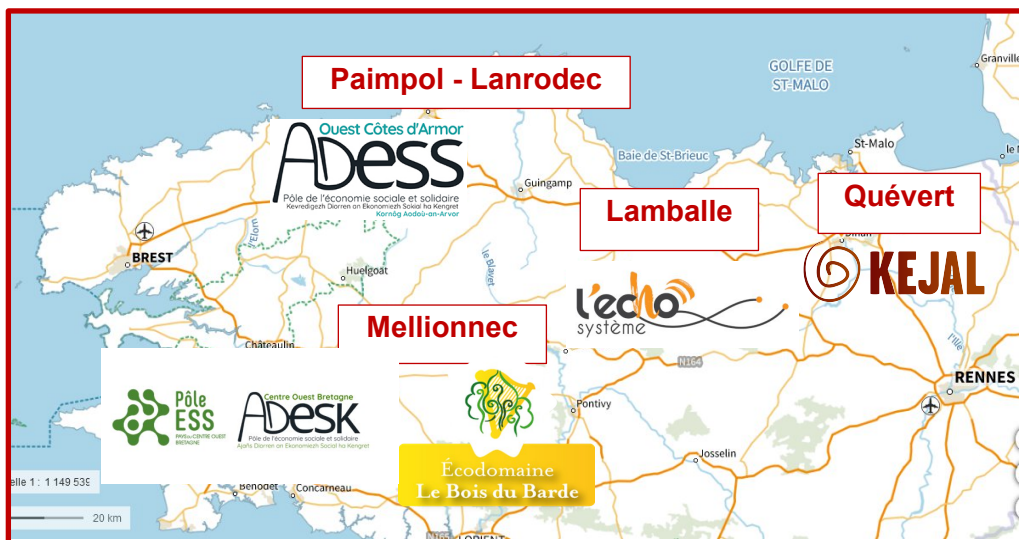


EPIS, porté par KEJAL en coopération avec et pour les territoires

Pour favoriser les dynamiques locales en territoire ruraux et semi-urbain, le programme EPIS est déployé simultanément sur **4 sites** grâce à la contribution de structures locales d'accompagnement, relais du centre de formation sur leurs territoires :

- **Lieu principal regroupements formation**
KEJAL, 2 rue du petit pré 22100 Quévert
- **Pour le site d'accompagnement territoire Dinan Agglomération et alentours :**
KEJAL, 2 rue du petit pré 22100 Quévert
- **Pour le site d'accompagnement territoire Guingamp Paimpol Agglomération et alentours :**
ADESS Ouest Cotes d'Armor Coat an doc'h 22170 LANRODEC
- **Pour le site d'accompagnement territoire Lamballe Terre et mer et alentours:**
L'Echo'système 2 rue Jean Jaurès maroué 22 400 LAMBALLE
- **Pour le site d'accompagnement territoire Communauté de Communes du Kreiz-Breizh et alentours:**
PTCE le bois du barde Coat an bars 22110 MELLIONNEC

Des lieux ponctuels seront également proposés dans le cadre du programme pour découvrir des sites en activité.



5 JOURS PAR MOIS EN CENTRE DE FORMATION (HÉBERGEMENT À PROXIMITÉ) + 1 À 2 JOURS EN DISTANCIEL

7 JOURS PAR MOIS AVEC LA STRUCTURE LOCALE D'ACCOMPAGNEMENT

8 JOURS PAR MOIS EN STRUCTURE COUVEUSE

LAMBALLE

QUÉVERT

STRUCTURES D'ACCOMPAGNEMENT

STRUCTURES D'ACCOMPAGNEMENT

STRUCTURES COUVEUSES

STRUCTURES COUVEUSES

DES ÉTUDES D'OPPORTUNITÉ POUR DES PROJETS À CARACTÈRE SOCIAL ENVIRONNEMENTAL CULTUREL SOLIDAIRE

STRUCTURES COUVEUSES

STRUCTURES COUVEUSES

STRUCTURES D'ACCOMPAGNEMENT

STRUCTURES D'ACCOMPAGNEMENT

MELLIONNEC

CENTRE DE FORMATION

PAIMPOL

EPIS

Formation-action Intrapreneuriale

Durée et horaires

De septembre à janvier, du lundi au vendredi de 9H15 à 17H15 (horaires en structure couveuse à voir au cas par cas)

600 heures réparties comme suit - sous réserve de modification :

- 236 heures en centre de formation dont 180 heures en présentiel et 56 heures en distanciel
- 140 heures avec la structure locale d'accompagnement
- **224 heures dans la structure couveuse**

1 semaine de coupure à la Toussaint et 10 jours pour Noël-nouvel an.

Les équipes locales

Les missions de KEJAL				
Responsable de formation	Co-coordination pédagogique	Interventions en formation	Gestion administrative formation	Digitalisation
<i>Sophie Béthencourt</i>	<i>Sophie Béthencourt Cécile Guignard</i>	<i>Équipe KEJAL Référént.e.s des structures partenaires</i>	<i>Delphine Guglielmini</i>	<i>Alexandre Ollivier</i>
Les missions des structures d'accompagnement	À Quévert	À Lamballe	À Mellionec	À Lanrodec
Recrutement des porteurs-euses de projet	<i>Delphine Guglielmini, KEJAL</i>	<i>Josette Vivier, Isabelle Brunet, l'Echo-système</i>	<i>Claude Quéré, ADESK COB</i>	<i>Marie Kerampran, Gaëlle Roisné, Daphnée Manent, ADESS Ouest Côtes d'Armor</i>
Identification des structures couveuses et tuteurs-trices projet - mise en lien avec les porteurs-euses de projet	<i>Cécile Guignard, KEJAL</i>	<i>Josette Vivier, Isabelle Brunet, l'Echo-système</i>	<i>Claude Quéré, ADESK COB</i>	<i>Leff Armor Communauté, Daphnée Manent (Soutien de Marie Kerampran et Ludovic L'Hostis), ADESS Ouest Côtes d'Armor</i>
Orientation vers dispositifs de soutien : hébergement, mobilité, revenu, handicap, vie sociale et culturelle	<i>Cécile Guignard, KEJAL</i>	<i>Josette Vivier, Isabelle Brunet, l'Echo-système</i>	<i>Anne Laure Nicolas, Nicolas Weingaertner, Le bois du Barde Claude Quéré, ADESK COB</i>	<i>Leff Armor Communauté Daphnée Manent, ADESS Ouest Côtes d'Armor Partenaires de l'ADESS Ouest Côtes d'Armor</i>
Accueil sur site : logistique, numérique	<i>Alex Ollivier Cécile Guignard, KEJAL</i>	<i>Josette Vivier, Isabelle Brunet, l'Echo-système</i>	<i>Anne Laure Nicolas, Nicolas Weingaertner, Le bois du Barde</i>	<i>Daphnée Manent, ADESS Ouest Côtes d'Armor</i>
Accompagnement à l'usage d'une méthode ou d'un outil – accompagnement des travaux personnels des porteurs-euses de projet	<i>Alex Ollivier, Delphine Guglielmini, Sophie Béthencourt, Cécile Guignard, KEJAL</i>	<i>Josette Vivier, Isabelle Brunet, l'Echo-système</i>	<i>Claude Quéré, ADESK COB Anne Laure Nicolas, Nicolas Weingaertner, Le bois du Barde</i>	<i>Daphnée Manent, Marie Kerampran, ADESS Ouest Côtes d'Armor</i>
analyse des expériences de stages analyse de pratiques	<i>Cécile Guignard, KEJAL</i>	<i>Josette Vivier, Isabelle Brunet, l'Echo-système</i>	<i>Anne Laure Nicolas, Nicolas Weingaertner, Le bois du Barde</i>	<i>Daphnée Manent, ADESS Ouest Côtes d'Armor</i>
visites d'initiatives et témoignages	<i>Cécile Guignard, KEJAL</i>	<i>Josette Vivier, Isabelle Brunet, l'Echo-système</i>	<i>Anne Laure Nicolas, Nicolas Weingaertner, Le bois du Barde</i>	<i>Marie Kerampran, Daphnée Manent, ADESS Ouest Côtes d'Armor</i>

Les missions de la structure couveuse

- Mettre à disposition les documents permettant d'appréhender la structure (bilans, statuts, organigramme, charte éthique, etc)
- Permettre la mise en application des outils et contenus dispensés par le centre de formation
- Participer à la réflexion du porteur-euse de projet
- Permettre au porteur-euse de projet de prendre part aux activités de la structure sur une période donnée
- Permettre au porteur-euse de projet de tester l'activité projetée au sein de la structure
- Assister à la présentation du projet et participer au bilan d'orientation permettant d'envisager les perspectives à donner suite à l'étude d'opportunité

Le fonctionnement du collectif de structures

Le **comité de suivi** est sollicité pour la **co-construction du programme** lors de temps de travail en commission en amont du programme, à plusieurs temps d'évaluation collective de l'action au cours du programme et lors du bilan-orientation. Il est composé :

- des référent-e-s qui assurent l'accueil et le suivi des stagiaires dans les structures couveuses
- des référent-e-s des structures locales d'accompagnement
- Les tuteur-trice-s projet

Le **comité de pilotage** est constitué des partenaires financiers, des représentants des structures couveuses volontaires, des représentants délégués des stagiaires, de l'équipe pédagogique, et des référents de dispositifs locaux. Son rôle est de :

- En amont : évaluer les conditions de faisabilité du programme, à partir notamment des propositions issues du comité de suivi
- Pendant : identifier les écueils et pallier aux difficultés rencontrées

Le programme EPIS

Objectifs généraux

- Acquisition de méthodologies et de compétences avec application directe et simultanée des contenus, méthodes et outils opérationnels travaillés en centre de formation sur la mission projet
- Construction d'une étude d'opportunité visant une proposition projet étayée et argumentée
- Intégration à la vie sociale du territoire par la mise en œuvre de programmes collectifs de découverte et par l'activation de dispositifs facilitateurs de l'installation

Compétences visées

EPIS vise l'acquisition de 8 compétences indispensables à la création d'un projet éco-responsable, social, solidaire, culturel :

- **Mobiliser des méthodologies, des outils pour élaborer et partager un scénario projet**
- **Proposer des axes d'intervention en cohérence avec les visées sociales, culturelles, écologiques de la structure**
- **Construire des propositions adaptées aux spécificités du territoire local**
- **Concevoir une offre commerciale éco-responsable et en assurer le suivi**
- **Préparer les prévisions financières des actions proposées**

- **Concevoir et planifier l'organisation du travail nécessaire à la mise en œuvre du projet**
- **Communiquer sur le projet**
- **Mobiliser les équipes, ou associés, ou partenaires pour l'élaboration et la validation des propositions**

Des choix pédagogiques

Le programme EPIS s'appuie sur un choix de **pédagogie active et collaborative**, alternant :

- des interventions en tronc commun (c'est-à-dire pour tou.te.s les participant.e.s) au centre de formation et en distanciel
- des ateliers coopératifs
- des options en fonction des besoins et de la nature des activités envisagées
- des temps personnels de traitement et de rédaction accompagnés par des structures locales de proximité partenaires du programme
- des observations et recherches à réaliser dans la structure couveuse et dans son environnement économique
- une application directe des outils stratégiques et opérationnels pour construire la proposition projet
- un accompagnement individualisé avec du tutorat projet

Forme

- Une semaine de regroupement au centre de formation par mois (hébergement possible pour les porteurs.euses de projet)
- Des temps de formation en distanciel pouvant être réalisés dans les locaux de la structure locale d'accompagnement
- Des temps d'accompagnement organisés par les structures locales d'accompagnement :
 - soutien aux travaux personnels
 - visites d'initiatives
 - retour d'expériences et mutualisation
 - mise en réseau et organisation de rencontres
- Des temps d'application en structure couveuse proche du site choisi par le participant-e

Un parcours en 6 étapes :

1/ Définir le cadre de l'étude à partir d'un état des lieux du contexte

2/ Identifier les éléments fondateurs de l'utilité sociale et de l'ancrage territorial pour positionner le scénario projet

3/ Réaliser l'étude filière et l'étude de marché pour construire le scénario projet

4/ Évaluer les besoins financiers et les besoins en ressources humaines nécessaires au scénario projet

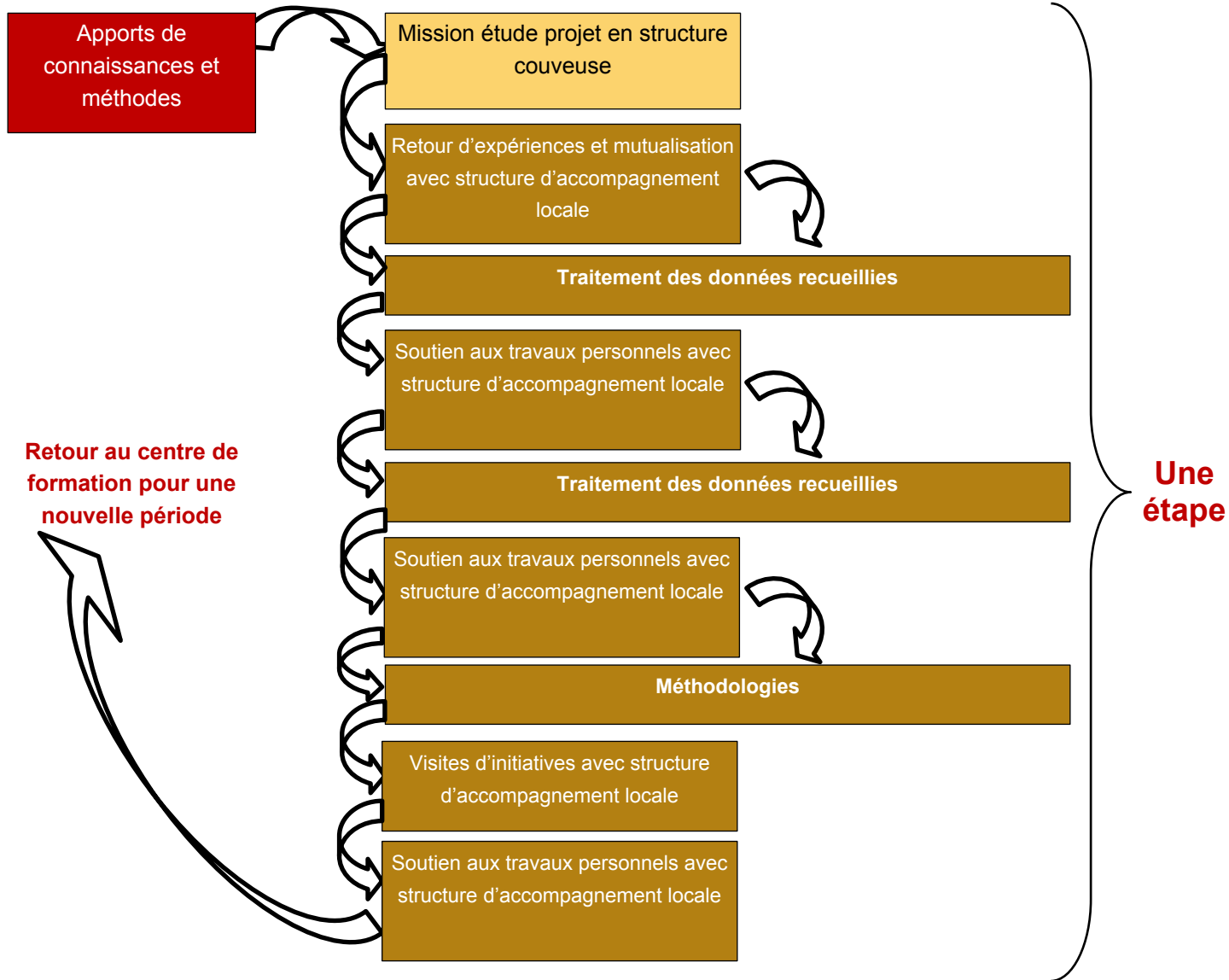
5/ Mobiliser pour structurer et présenter le scénario projet à différents interlocuteurs

6/ Envisager les perspectives de mise en œuvre

En centre de formation

Sur le territoire du projet

E-learning



Les modules du programme EPIS

En centre de formation et distanciel Dans la structure couveuse Avec la structure locale d'accompagnement

outils et méthodes pour la mission projet	l'offre commerciale éco-responsable	applications	accompagnement analyses de pratiques
<p>méthodologies</p> <p>méthodes de collectes et traitement des données</p> <p>préparation aux présentations</p>	<p>offre de services</p> <p>filières et marché</p>	<p>découverte de la structure</p> <p>projet social et territoire</p> <p>immersion dans l'action</p>	<p>accompagnement à l'usage d'une méthode ou d'un outil</p> <p>analyse des expériences stage</p> <p>visites d'initiatives et témoignages</p>
	le modèle socio-économique		
l'utilité sociale et l'écoresponsabilité	<p>prévisions financières</p> <p>organisation du travail</p>	<p>étude filière et étude de marché</p> <p>étude financière et étude fonctionnelle</p>	
<p>les économies alternatives</p> <p>l'éco-responsabilité</p> <p>les engagements fondateurs</p>	la mobilisation autour du projet	<p>action test</p>	
le territoire projet	<p>droit des entreprises</p> <p>mobilisations</p>	<p>situations de présentations</p>	
<p>territoire projet et développement local</p> <p>réseaux et partenariats</p>	la communication		
	<p>plan de communication et supports</p>		

Pour plus d'informations sur les contenus des modules, nous contacter !

Modalités d'évaluation de la formation

1. Évaluation formative réalisée après chaque période à partir d'un **Livret compétences**
2. **Suivi projet** réalisé au fil du parcours avec le tuteur-projet
3. **Bilan-orientation-perspectives** réalisé en fin de programme avec le centre de formation, le référent-e de la structure couveuse, la structure locale d'accompagnement et le tuteur-trice projet

A l'issue du programme EPIS

Le bilan-orientation détermine la suite du parcours :

- L'orientation vers une formation complémentaire si nécessaire
- La création de l'emploi au sein de la structure couveuse ou d'une nouvelle structure
- Les modalités envisageables pour approfondir la faisabilité du projet
- L'arrêt du parcours avec d'autres orientations professionnelles à envisager pour le/la porteur.euse de projet

Aspects pratiques

Tarifs de la formation

Coût pédagogique comprenant les interventions, les ateliers, les temps d'accompagnement individualisé, les fournitures et copies durant la période de formation : 6875€. Ce coût est pris en charge par la Région Bretagne pour les demandeur.se.s d'emploi.

Le centre de formation n'est pas assujéti à la TVA pour ses activités de formation.

L'hébergement et les repas ne sont pas compris.

Financements

Pour les demandeurs d'emploi : le coût pédagogique sera pris en charge par différents financeurs. Une prescription du Pôle Emploi sera nécessaire et à remettre au centre de formation.

Pour les personnes ne disposant plus de droits Pôle emploi, une aide financière pourra être sollicitée auprès de nos partenaires. Le dossier sera constitué avec l'aide du centre de formation.

Pour les salarié.e.s : les prises en charge seront à étudier selon les situations

Démarche à suivre pour demander des informations complémentaires

Un circuit d'échanges par e-mail est fortement conseillé.

Sur le territoire de LAMBALLE TERRE ET MER

Contact : contact@lechosysteme.bzh

Sur le territoire de GUINGAMP PAIMPOL AGGLOMERATION

Contact : d.manent@adess-ouest22.bzh

Sur le territoire de la Communauté de Communes du KREIZ-BREIZH

Contact : adesk.cob@gmail.com

Sur le territoire de DINAN AGGLOMERATION

Contact : cecile@kejal.fr

Le programme est financé par la Région Bretagne :



Et déployé sur les Côtes d'Armor en coopération avec :

